



**แผนการดำเนินงาน  
ประจำปีงบประมาณ พ.ศ. ๒๕๖๓**

**ของ**

**องค์การบริหารส่วนตำบลสมอพลู  
อำเภอบ้านลาด จังหวัดเพชรบุรี**

**โทรศัพท์/โทรสาร ๐๓๒-๔๙๓๕๒๙/๐๓๒-๔๙๓๕๓๐**

**<http://www.samorphlue.go.th>**



ประกาศองค์การบริหารส่วนตำบลสมอพลือ  
เรื่อง ประกาศใช้แผนการดำเนินงาน ประจำปีงบประมาณ พ.ศ. ๒๕๖๗

ด้วยองค์การบริหารส่วนตำบลสมอพลือ ได้จัดทำแผนการดำเนินงาน ประจำปีงบประมาณ พ.ศ. ๒๕๖๗ ตามระเบียบกระทรวงมหาดไทยว่าด้วยการจัดทำแผนพัฒนาขององค์กรปกครองส่วนท้องถิ่น พ.ศ. ๒๕๔๘ และแก้ไขเพิ่มเติมถึง (ฉบับที่ ๓) พ.ศ. ๒๕๖๑ ข้อ ๒๖ โดยผ่านความเห็นชอบจากคณะกรรมการพัฒนาองค์การบริหารส่วนตำบลสมอพลือ เรียบร้อยแล้ว เมื่อวันที่ ๖ ตุลาคม ๒๕๖๖

เพื่อปฏิบัติให้เป็นไปตามระเบียบกระทรวงมหาดไทยว่าด้วยการจัดทำแผนพัฒนาองค์กรปกครองส่วนท้องถิ่น พ.ศ. ๒๕๔๘ และแก้ไขเพิ่มเติมถึง (ฉบับที่ ๓) พ.ศ. ๒๕๖๑ ข้อ ๒๗ จึงประกาศใช้แผนการดำเนินงาน ประจำปีงบประมาณ พ.ศ. ๒๕๖๗ เพื่อใช้เป็นแนวทางในการดำเนินงานต่อไป

จึงประกาศให้ทราบโดยทั่วกัน

ประกาศ ณ วันที่ ๖ เดือน ตุลาคม พ.ศ. ๒๕๖๖

(ลงชื่อ)

(นายชฎ แสงหิรัญภาค)

นายกองค์การบริหารส่วนตำบลสมอพลือ

## คำนำ

แผนการดำเนินงานประจำปีงบประมาณ พ.ศ. ๒๕๖๗ ขององค์การบริหารส่วนตำบลสมอพลือ จัดทำขึ้นตามระเบียบกระทรวงมหาดไทยว่าด้วยการจัดทำแผนพัฒนาขององค์กรปกครองส่วนท้องถิ่น พ.ศ. ๒๕๔๘ แก้ไขเพิ่มเติมถึงฉบับที่ ๒ พ.ศ. ๒๕๕๙ และแก้ไขเพิ่มเติมถึง (ฉบับที่ ๓) พ.ศ. ๒๕๖๑ โดยมีจุดมุ่งหมายเพื่อแสดงถึงยุทธศาสตร์การพัฒนาระยะยาว แผนงาน รายละเอียดโครงการ และกิจกรรมที่ต้องการดำเนินการจริงทั้งหมดในเขตพื้นที่ขององค์การบริหารส่วนตำบลสมอพลือ ประจำปีงบประมาณ พ.ศ. ๒๕๖๗

แผนการดำเนินงานฉบับนี้ได้รวบรวมแผนการปฏิบัติงานสำหรับโครงการพัฒนาและกิจกรรมที่ต้องดำเนินการจริงทั้งหมดในพื้นที่ตำบลสมอพลือ ทั้งที่ปรากฏอยู่ในข้อบัญญัติงบประมาณรายจ่ายประจำปีงบประมาณ พ.ศ. ๒๕๖๗ และที่ดำเนินการโดยหน่วยงานอื่น ทั้งภาครัฐและเอกชน โดยได้จำแนกรายละเอียดสอดคล้องกับแผนยุทธศาสตร์และแนวทางการพัฒนาเพื่อให้ทราบถึงกิจกรรมการพัฒนาค่าที่แสดงถึงโครงการ/กิจกรรม รายละเอียดของกิจกรรม งบประมาณ สถานที่ดำเนินการ หน่วยงาน ระยะเวลาในการดำเนินการที่ชัดเจนทั้งหมด

องค์การบริหารส่วนตำบลสมอพลือ หวังเป็นอย่างยิ่งว่าแผนการดำเนินงานฉบับนี้สามารถใช้เป็นเครื่องมือในการบริหารงานของผู้บริหารท้องถิ่นและสามารถใช้ในการควบคุมการดำเนินงานในเขตพื้นที่ได้อย่างเหมาะสมและมีประสิทธิภาพ นอกจากนี้ยังใช้เป็นเครื่องมือในการติดตามการดำเนินงานและการประเมินผลการพัฒนาท้องถิ่นของผู้บริหารด้วย

กันยายน ๒๕๖๖

องค์การบริหารส่วนตำบลสมอพลือ

# สารบัญ

เรื่อง

หน้า

## ส่วนที่ ๑ ที่มาของแผนการดำเนินงาน

- |                                   |     |
|-----------------------------------|-----|
| ๑. บทนำ                           | ๑-๒ |
| ๒. วัตถุประสงค์ของแผนการดำเนินงาน | ๒-๓ |
| ๓. ขั้นตอนการจัดทำแผนการดำเนินงาน | ๓-๔ |
| ๔. ประโยชน์ของแผนการดำเนินงาน     | ๕-๖ |

## ส่วนที่ ๒ บัญชีโครงการพัฒนา/กิจกรรม/ครุภัณฑ์และงบประมาณ

- |  |       |
|--|-------|
| ๑. บัญชีสรุปโครงการพัฒนาท้องถิ่น กิจกรรม และงบประมาณ (แบบ ผด. ๐๑) ๓              |       |
| ๒. บัญชีโครงการพัฒนาท้องถิ่น กิจกรรมและงบประมาณ (แบบ ผด. ๐๒)                     | ๔-๒๕  |
| ๓. บัญชีสรุปครุภัณฑ์ วัสดุ และงบประมาณ   | ๒๖    |
| ๔. บัญชีครุภัณฑ์ วัสดุ สำหรับที่ไม่ดำเนินการจัดทำเป็นโครงการพัฒนา (แบบ ผด. ๐๒/๑) | ๒๓-๓๓ |

ภาคผนวก

๑-๔

\*\*\*\*\*



## ส่วนที่ ๑

### บทนำ

รัฐธรรมนูญแห่งราชอาณาจักรไทย พ.ศ. ๒๕๖๐ ซึ่งเป็นรัฐธรรมนูญฉบับปัจจุบันให้ความสำคัญกับการกระจายอำนาจให้แก่องค์กรปกครองส่วนท้องถิ่น โดยกำหนดกรอบความเป็นอิสระในการกำหนดนโยบาย การปกครอง การบริหาร การบริหารงานบุคคล การเงินและการคลัง และมีอำนาจหน้าที่ของตนเองโดยเฉพาะ นอกจากนี้พระราชบัญญัติกำหนดแผนและขั้นตอนการกระจายอำนาจให้แก่องค์กรปกครองส่วนท้องถิ่น พ.ศ. ๒๕๔๒ ได้บัญญัติให้มีองค์กรรับผิดชอบในการจัดแผนการกระจายอำนาจให้แก่การปกครองส่วนท้องถิ่นพระราชบัญญัติบริหารส่วนบุคคลส่วนท้องถิ่น พ.ศ. ๒๕๔๒ พระราชบัญญัติว่าด้วยการเข้าชื่อเสนอข้อบัญญัติท้องถิ่น พ.ศ. ๒๕๔๒ พระราชบัญญัติว่าด้วยการลงคะแนนเสียงเพื่อถอดถอนสมาชิกสภาท้องถิ่นหรือผู้บริหารท้องถิ่น พ.ศ. ๒๕๔๒ ซึ่งจุดหมายดังกล่าวจัดทำขึ้นเพื่อให้กระจายอำนาจเป็นไปอย่างโปร่งใสและสามารถตรวจสอบได้ องค์กรปกครองส่วนท้องถิ่นจึงมีอำนาจกว้างขวางขึ้น ซึ่งมีใช้มีหน้าที่บริการสาธารณะพื้นฐานแก่ประชาชนในท้องถิ่นเท่านั้น แต่รวมไปถึงการพัฒนาคุณภาพชีวิต การพัฒนาเศรษฐกิจและสังคมท้องถิ่น และเป็นองค์กรที่เปิดให้ประชาคมท้องถิ่นมีส่วนร่วมในการบริหารและตรวจสอบการปฏิบัติงานขององค์การบริหารส่วนตำบลมากขึ้น

องค์การบริหารส่วนตำบลสมอพลี ได้จัดทำแผนพัฒนาท้องถิ่นซึ่งเป็นแผนที่กำหนดยุทธศาสตร์แนวทางการพัฒนาตำบลโดยแสดงถึงวิสัยทัศน์ พันธกิจ และจุดมุ่งหมายในการพัฒนาในช่วง ๕ ปี (พ.ศ. ๒๕๖๖-๒๕๗๐) และเชื่อมโยงกับการวางแผนเพื่อจัดทำงบประมาณประจำปี เนื่องจากมีลักษณะเป็นการกำหนดรายละเอียดแผนงาน โครงการพัฒนาที่จัดขึ้นสำหรับงบประมาณแต่ละปี โดยครอบคลุมระยะเวลา ๕ ปี ตามระเบียบกระทรวงมหาดไทยว่าด้วยการจัดทำแผนพัฒนาขององค์กรปกครองส่วนท้องถิ่น พ.ศ. ๒๕๔๘ แก้ไขเพิ่มเติมถึงฉบับที่ ๒ พ.ศ. ๒๕๕๙ และแก้ไขเพิ่มเติมถึง (ฉบับที่ ๓) พ.ศ. ๒๕๖๑ ประกอบหนังสือกระทรวงมหาดไทย ด่วนที่สุด มท ๐๘๑๐.๓/ว ๒๕๖๙ ลงวันที่ ๒๔ สิงหาคม ๒๕๖๖ องค์การบริหารส่วนตำบลสมอพลี โดยคณะกรรมการสนับสนุนการจัดทำแผนพัฒนาองค์การบริหารส่วนตำบลสมอพลี และคณะกรรมการพัฒนาองค์การบริหารส่วนตำบลสมอพลี จึงได้จัดทำแผนการดำเนินงานประจำปีงบประมาณ พ.ศ. ๒๕๖๗ โดยมีจุดมุ่งหมายเพื่อแสดงถึงรายละเอียดแผนงาน/โครงการพัฒนาและกิจกรรมที่ดำเนินการจริงทั้งหมดในพื้นที่ขององค์การบริหารส่วนตำบลสมอพลี ประจำปีงบประมาณ พ.ศ. ๒๕๖๗ เพื่อกำหนดแนวทางในการดำเนินงานของโครงการต่างๆ ที่ได้รับอนุมัติให้ดำเนินงานในปีงบประมาณ พ.ศ. ๒๕๖๗ มี

ความชัดเจนในการปฏิบัติมากขึ้นมีการประสานและบูรณาการ การทำงานเกี่ยวกับหน่วยงานอื่นๆ รวมทั้งการจำแนกรายละเอียดต่างๆ ของแผนงาน/โครงการในแผนการดำเนินงาน เพื่อให้การติดตามและประมวผลเมื่อสิ้นปีมีความสะดวกมากขึ้น

คณะกรรมการสนับสนุนการจัดทำแผนพัฒนา องค์การบริหารส่วนตำบลสมอพลือ มุ่งหวังว่าแผนการดำเนินงานฉบับนี้จะเป็นประโยชน์ต่อการบริหารจัดการ การติดตามและประมวผล การนำแผนพัฒนาไปปฏิบัติใช้เป็นอย่างดี

## วัตถุประสงค์ของแผนการดำเนินงาน

๑. แผนการดำเนินงานมีจุดมุ่งหมายเพื่อแสดงถึงรายละเอียดของแผนงาน/โครงการพัฒนาและกิจกรรม การพัฒนาที่ดำเนินการจริงทั้งหมดในพื้นที่ขององค์กรปกครองส่วนท้องถิ่น ประจำปีงบประมาณนั้นเพื่อให้แนวทางในการดำเนินงานในปีงบประมาณนั้นขององค์กรปกครองส่วนท้องถิ่น มีความชัดเจนในการปฏิบัติมากขึ้น ลดความซ้ำซ้อนของโครงการ มีประสานและบูรณาการ การทำงานกับหน่วยงานและจำแนกรายละเอียดต่างๆ ของแผนงาน/โครงการ ในแผนการดำเนินงาน

๒. แผนการดำเนินงานจะเป็นเครื่องมือสำคัญในการบริหารของผู้บริหารท้องถิ่น เพื่อควบคุมการดำเนินงานให้เป็นไปอย่างเหมาะสม และมีประสิทธิภาพ

๓. แผนการดำเนินงาน จะกำหนดรายละเอียดของโครงการ/กิจกรรมการพัฒนาที่ ดำเนินการในพื้นที่องค์กรปกครองส่วนท้องถิ่น โดยโครงการ/กิจกรรมการพัฒนาที่จะบรรจุในแผนการ ดำเนินงานจะมีที่มาจาก

๓.๑ งบประมาณรายจ่ายประจำปี งบประมาณรายจ่ายเพิ่มเติม ขององค์กร ปกครองส่วนท้องถิ่น (รวมทั้งเงินอุดหนุนที่องค์กรปกครองส่วนท้องถิ่นอุดหนุนให้หน่วยงานอื่น ดำเนินการ)

๓.๒ โครงการ กิจกรรม การพัฒนาขององค์กรปกครองส่วนท้องถิ่นที่เกิดจาก การจ่ายขาดเงินสะสม เงินอุดหนุนเฉพาะกิจหรืองบประมาณรายจ่ายอื่นๆ ที่ดำเนินการตามโครงการ พัฒนาท้องถิ่น

๓.๓ โครงการ/กิจกรรมการพัฒนาที่องค์กรปกครองส่วนท้องถิ่นดำเนินการเอง โดยไม่ใช้งบประมาณ (ถ้ามี)

๓.๔ โครงการ/กิจกรรมการพัฒนาของหน่วยราชการ ส่วนกลาง ส่วนภูมิภาค หรือหน่วยงานอื่นๆ ที่ดำเนินการในพื้นที่ขององค์กรปกครองส่วนท้องถิ่น (สำหรับองค์การบริหารส่วน จังหวัดให้รวบรวมข้อมูลโครงการ/กิจกรรมการพัฒนาของหน่วยราชการ ส่วนกลาง ส่วนภูมิภาค



หรือหน่วยงานอื่นๆ ที่มีลักษณะการดำเนินงานครอบคลุมพื้นที่หลายองค์กรปกครองส่วนท้องถิ่นหรือเป็นโครงการ/กิจกรรมการพัฒนาที่มีความคาบเกี่ยวต่อเนื่องระหว่างองค์กรปกครองส่วนท้องถิ่น) โดยให้องค์กรปกครองส่วนท้องถิ่นตรวจสอบจากแผนปฏิบัติการประจำปีของจังหวัดของจังหวัดหรืออาจสอบถามไปยังหน่วยงานอื่นๆ ที่เกี่ยวข้อง

๓.๕ โครงการ/กิจกรรมการพัฒนาอื่นๆ ที่องค์กรปกครองส่วนท้องถิ่นพิจารณาเห็นว่าเกิดประโยชน์ในการประสานการดำเนินงานในพื้นที่

## ขั้นตอนการจัดทำแผนการดำเนินงาน

ตามระเบียบกระทรวงมหาดไทยว่าด้วยการจัดทำแผนพัฒนาขององค์กรปกครองส่วนท้องถิ่น พ.ศ. ๒๕๔๘ แก้ไขเพิ่มเติมถึงฉบับที่ ๒ พ.ศ. ๒๕๕๙ และแก้ไขเพิ่มเติมถึง (ฉบับที่ ๓) พ.ศ. ๒๕๖๑ หมวด ๕ การนำแผนพัฒนาไปปฏิบัติ ข้อ ๒๖ ได้กำหนดให้องค์กรปกครองส่วนท้องถิ่น จัดทำแผนการดำเนินงาน โดยมีขั้นตอน ดังต่อไปนี้

๑. คณะกรรมการสนับสนุนการจัดทำแผนพัฒนาท้องถิ่นรวบรวมแผนงาน โครงการพัฒนาขององค์กรปกครองส่วนท้องถิ่น หน่วยราชการ ส่วนกลาง ส่วนภูมิภาค รัฐวิสาหกิจและของหน่วยงานอื่นๆ ที่ดำเนินการในพื้นที่ขององค์กรปกครองส่วนท้องถิ่น รวมทั้งโครงการ/กิจกรรมการพัฒนาที่มีปรากฏอยู่ในแผนพัฒนาขององค์การบริหารส่วนจังหวัดหรือแผนพัฒนาจังหวัด แล้วจัดทำร่างแผนการดำเนินงานเสนอคณะกรรมการพัฒนาท้องถิ่น

๒. คณะกรรมการพัฒนาท้องถิ่นพิจารณาร่างแผนการดำเนินงานแล้วเสนอต่อผู้บริหารท้องถิ่นประกาศเป็นแผนการดำเนินงาน ทั้งนี้ ให้ปิดประกาศแผนการดำเนินงานภายในสิบห้าวัน นับแต่วันที่ประกาศ เพื่อให้ประชาชนในท้องถิ่นทราบโดยทั่วกัน และต้องปิดประกาศไว้อย่างน้อยสามสิบวัน

จากระเบียบกระทรวงมหาดไทย ดังกล่าวสามารถสรุปขั้นตอนในการจัดทำแผนดำเนินงาน ได้ ๓ ขั้นตอน ดังต่อไปนี้

**ขั้นตอนที่ ๑** การเก็บรวบรวมข้อมูล คณะกรรมการสนับสนุนการจัดทำแผนพัฒนาองค์การบริหารส่วนตำบล เก็บรวบรวมข้อมูลโครงการ/กิจกรรม ที่จะมีการดำเนินการจริงในพื้นที่ของตำบลสมอพลี ซึ่งจะประกอบด้วยโครงการ/กิจกรรม ขององค์การบริหารส่วนตำบลสมอพลี และโครงการ/กิจกรรมของหน่วยงานราชการส่วนกลาง ส่วนภูมิภาค รัฐวิสาหกิจ และหน่วยงานอื่นๆ ที่ จะดำเนินการในพื้นที่ขององค์การบริหารส่วนตำบลสมอพลี

**ขั้นตอนที่ ๒** การจัดทำร่างแผนการดำเนินงาน คณะกรรมการสนับสนุนการจัดทำ

แผนพัฒนาองค์การบริหารส่วนตำบล จัดทำร่างแผนการดำเนินงาน โดยพิจารณาแผนงาน/โครงการพัฒนาขององค์การบริหารส่วนตำบลสมอพลี และหน่วยงานต่างๆ จะต้องมีความสอดคล้องกับยุทธศาสตร์การพัฒนาและแนวทางการพัฒนาขององค์การบริหารส่วนตำบลสมอพลี เพื่อเสนอต่อคณะกรรมการพัฒนาองค์การบริหารส่วนตำบลสมอพลี และเมื่อคณะกรรมการพัฒนาองค์การบริหารส่วนตำบลสมอพลี พิจารณาให้ความเห็นชอบแล้ว จึงนำร่างแผนการดำเนินงานเสนอต่อนายกองค์การบริหารส่วนตำบลสมอพลี เพื่อพิจารณาให้ความเห็นชอบโดยเค้าโครงแผนการดำเนินงานจะแบ่งออกเป็น ๒ ส่วน คือ

#### **ส่วนที่ ๑ บทนำ ประกอบด้วย**

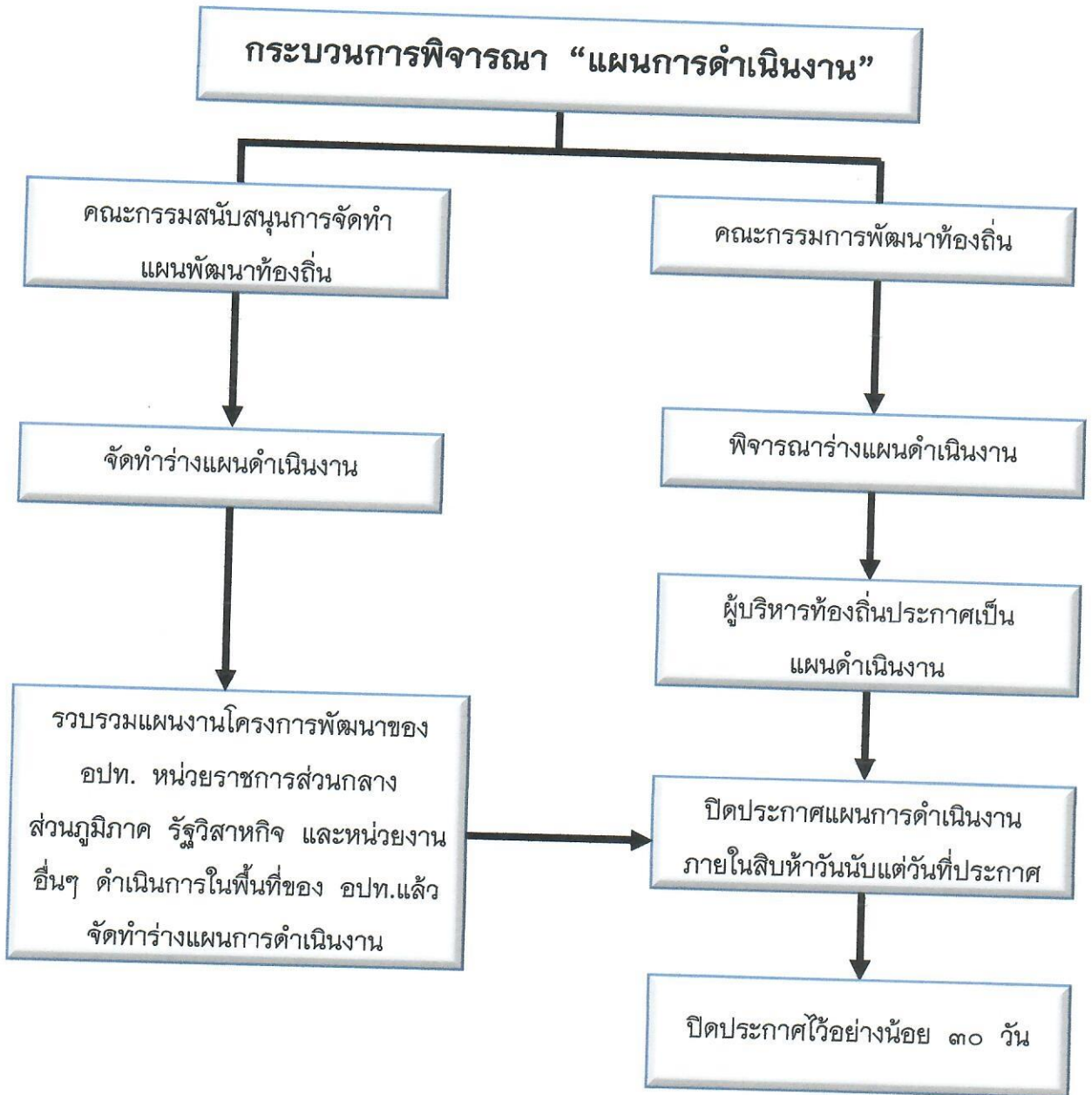
- ๑) บทนำ
- ๒) วัตถุประสงค์ของแผนการดำเนินงาน
- ๓) ขั้นตอนการจัดทำแผนการดำเนินงาน
- ๔) ประโยชน์ของแผนการดำเนินงาน

#### **ส่วนที่ ๒ บัญชีโครงการ/กิจกรรม ประกอบด้วย**

- ๑) บัญชีสรุปจำนวนโครงการพัฒนาท้องถิ่น กิจกรรมและงบประมาณ (แบบ ผด. ๐๑)
- ๒) บัญชีโครงการ/กิจกรรม/งบประมาณ (แบบ ผด. ๐๒)
- ๓) บัญชีโครงการ/กิจกรรม/งบประมาณสำหรับโครงการที่เกินศักยภาพ (แบบ ผด. ๐๒)
- ๔) บัญชีครุภัณฑ์ (แบบ ผด. ๐๒/๑)

**ขั้นตอนที่ ๓** การประกาศใช้แผนการดำเนินงานเมื่อนายกองค์การบริหารส่วนตำบลสมอพลี ให้ความเห็นชอบร่างแผนการดำเนินงานแล้ว จึงประกาศใช้แผนการดำเนินงาน โดยให้ปิดประกาศแผนการดำเนินงานภายใน ๑๕ วัน นับจากวันที่ประกาศเพื่อให้ประชาชนในท้องถิ่นรับทราบโดยทั่วกันและต้องปิดประกาศไว้อย่างน้อย ๓๐ วัน





### ประโยชน์ของแผนการดำเนินงาน

แผนการดำเนินงานเป็นแผนงานเพื่อให้ทราบถึงรายละเอียดแผนงาน โครงการ/กิจกรรมที่จะเกิดขึ้นในพื้นที่องค์กรปกครองส่วนท้องถิ่นในปีงบประมาณนั้น ซึ่งจะนำไปใช้เป็นเครื่องมือสำคัญในการบริหารงานของผู้บริหารท้องถิ่น และควบคุมการดำเนินงานให้เป็นไปอย่างเหมาะสมและมีประสิทธิภาพ รวมทั้งยังเป็นเครื่องมือในการติดตามการดำเนินงานและประเมินผลการพัฒนาขององค์กรปกครองส่วนท้องถิ่น และมีประโยชน์ต่อองค์กรปกครองส่วนท้องถิ่น ดังนี้

๑. ทำให้การดำเนินงานแผนงาน/โครงการพัฒนาในปีงบประมาณ มีความชัดเจนในการปฏิบัติมากขึ้น

๒. มีความสะดวกในการติดตามประเมินผลการนำแผนไปปฏิบัติ มีความสะดวกและมีประสิทธิภาพ
๓. เพื่อให้การใช้จ่ายงบประมาณในแต่ละปีของหน่วยงานเป็นไปอย่างมีประสิทธิภาพ
๔. ทราบถึงจำนวนงบประมาณที่ต้องจ่ายจริงในแต่ละปี
๕. สามารถบริหารเวลาในการดำเนินงานโครงการของทุกกอง/ส่วนราชการขององค์การบริหารส่วนตำบลสมอพลือ
๖. สามารถนำแผนการดำเนินงานมาวิเคราะห์ปัญหาอันเกิดจากการดำเนินโครงการต่างๆ ตามงบประมาณในปีงบประมาณ พ.ศ. ๒๕๖๓ ได้อย่างถูกต้อง

ส่วนที่ 2

บัญชีสรุปจำนวนโครงการพัฒนาท้องถิ่น กิจกรรมและงบประมาณ

แบบ ผต.01

แผนการดำเนินงาน ประจำปีงบประมาณ พ.ศ. 2567

องค์การบริหารส่วนตำบลสมอพลือ อำเภอบ้านลาด จังหวัดเพชรบุรี

บัญชีสรุปจำนวนโครงการพัฒนาท้องถิ่น กิจกรรมและงบประมาณ

ยุทธศาสตร์/แผนงาน	จำนวนโครงการ ที่ดำเนินการ	คิดเป็นร้อยละของ โครงการทั้งหมด	จำนวนงบประมาณ	ร้อยละของ งบประมาณ	หน่วยงาน รับผิดชอบหลัก
<b>1.ยุทธศาสตร์การพัฒนาด้านการพัฒนาคุณภาพชีวิต และคุ้มครองทางสังคม</b>					
1.1 แผนงานงบกลาง	6	14.29	5,682,000	71.39	สำนักปลัด
1.2 แผนงานรักษาความสงบภายใน	8	19.05	310,000	3.89	สำนักปลัด
1.3 แผนงานการศึกษา	6	14.29	1,167,155	14.66	สำนักปลัด
1.4 แผนงานศาสนาและวัฒนธรรมและนันทนาการ	7	16.67	205,000	2.59	สำนักปลัด
1.5 แผนงานสร้างความเข้มแข็งของชุมชน	6	14.29	110,000	1.38	สำนักปลัด
1.6 แผนงานสวัสดิการสังคมสงเคราะห์	3	7.14	275,000	3.46	สำนักปลัด
1.7 แผนงานสาธารณสุข	6	14.29	210,000	2.64	สำนักปลัด
<b>รวม</b>	<b>42</b>	<b>100.00</b>	<b>7,959,155</b>	<b>100.00</b>	
<b>2.ยุทธศาสตร์การพัฒนาด้านการบริหารจัดการ</b>					
2.1 แผนงานบริหารทั่วไป	7	100.00	725,000	100.00	สำนักปลัด, กองคลัง
<b>รวม</b>	<b>7</b>	<b>100.00</b>	<b>725,000</b>	<b>100.00</b>	
<b>4.ยุทธศาสตร์ด้านเศรษฐกิจชุมชน</b>					
4.1 แผนงานการเกษตร	5	35.71	190,000	5.89	สำนักปลัด
4.2 แผนงานอุตสาหกรรมและการโยธา	9	64.29	3,038,000	94.11	กองช่าง
<b>รวม</b>	<b>14</b>	<b>100.00</b>	<b>3,228,000</b>	<b>100.00</b>	
<b>รวมทั้งสิ้น</b>	<b>63</b>	<b>100.00</b>	<b>11,912,155</b>	<b>100.00</b>	

หมายเหตุ : โครงการพัฒนา หมายถึง โครงการต่างๆ ที่ส่วนราชการมีแผนที่จะดำเนินงานในพื้นที่ของ อบต.สมอพลือ ประจำปีงบประมาณ พ.ศ. 2567



บัญชีจำนวนโครงการพัฒนาท้องถิ่น กิจกรรมและงบประมาณ

แผนการดำเนินงาน ประจำปีงบประมาณ พ.ศ. 2567

พ.ศ. ๐๒

องค์การบริหารส่วนตำบลสมอพลือ อำเภอบ้านลาด จังหวัดเพชรบุรี

ยุทธศาสตร์การพัฒนาจังหวัดที่ 2 เมืองน่าอยู่และประชาชนมีคุณภาพชีวิตที่ดีขึ้น

ยุทธศาสตร์การพัฒนาขององค์กรปกครองส่วนท้องถิ่นในเขตจังหวัดที่ 2 ด้านการส่งเสริมคุณภาพชีวิต

1. ยุทธศาสตร์การพัฒนาคุณภาพชีวิตและคุ้มครองทางสังคม

1.1 แผนงานงบกลาง

ลำดับ ที่	โครงการ/กิจกรรม	รายละเอียดของโครงการ กิจกรรม	งบประมาณ (บาท)	สถานที่ ดำเนินการ	หน่วยงาน รับผิดชอบหลัก	พ.ศ.2567														
						ต.ค	พ.ย.	ธ.ค.	ม.ค.	ก.พ.	มี.ค.	เม.ย.	พ.ค.	มิ.ย.	ก.ค.	ธ.ค.	ก.ย.			
1.	เบี้ยยังชีพผู้สูงอายุ	-เพื่อใช้จ่ายสำหรับสนับสนุนการ สร้างหลักประกันรายได้ให้แก่ผู้ สูงอายุ ที่มีอายุ 60 ปี ขึ้นไป	4,760,000	ตำบลสมอพลือ	สำนักปลัด															
2.	เบี้ยยังชีพคนพิการ	-เพื่อใช้จ่ายสำหรับสนับสนุนการ สร้างหลักประกันรายได้ให้แก่ผู้ พิการ	550,000	ตำบลสมอพลือ	สำนักปลัด															
3.	เบี้ยยังชีพผู้ป่วยเอดส์	-เพื่อใช้จ่ายเป็นเงินเบี้ยยังชีพ ผู้ป่วยเอดส์	12,000	ตำบลสมอพลือ	สำนักปลัด															
4.	เงินสำรองจ่าย	-เพื่อใช้จ่ายในการฝึกอบรมที่มี สาธารณภัยเกิดขึ้นหรือบรรเทา ความเดือดร้อนของประชาชน	200,000	ตำบลสมอพลือ	สำนักปลัด															
5.	สนับสนุนหลักประกันสุขภาพ (สปสช.)	-สนับสนุนกองทุน สปสช. ใน การป้องกันโรคแก่ผู้ด้อยโอกาส เด็ก สตรี และผู้สูงอายุ	60,000	ตำบลสมอพลือ	สำนักปลัด															
6.	สนับสนุนกองทุนสวัสดิการ ชุมชนตำบลสมอพลือ	-สนับสนุนกองทุนสวัสดิการ ชุมชน ในการจัดสวัสดิการให้ สมาชิกกองทุน	100,000	ตำบลสมอพลือ	สำนักปลัด															



บัญชีจำนวนโครงการพัฒนาท้องถิ่น กิจกรรมและงบประมาณ

แผนการดำเนินงาน ประจำปีงบประมาณ พ.ศ. 2567

ผด. ๐๒

องค์การบริหารส่วนตำบลสมอพลือ อำเภอบ้านลาด จังหวัดเพชรบุรี

ยุทธศาสตร์การพัฒนาจังหวัดที่ 2 เมื่อนำอยู่และประชาชนมีคุณภาพชีวิตที่ดีขึ้น

ยุทธศาสตร์การพัฒนาขององค์กรปกครองส่วนท้องถิ่นในเขตจังหวัดที่ 2 ด้านการส่งเสริมคุณภาพชีวิต

1. ยุทธศาสตร์การพัฒนาคุณภาพชีวิตและคุ้มครองทางสังคม

1.2 แผนงานรักษาความสงบภายใน

ลำดับ ที่	โครงการ/กิจกรรม	รายละเอียดของโครงการ กิจกรรม	งบประมาณ (บาท)	สถานที่ ดำเนินการ	หน่วยงาน รับผิดชอบหลัก	พ.ศ.2567														
						พ.ย.	ธ.ค.	ม.ค.	ก.พ.	มี.ค.	เม.ย.	พ.ค.	มิ.ย.	ก.ค.	ส.ค.	ก.ย.				
1.	โครงการช่วยเหลือประชาชนตาม อำนาจหน้าที่ขององค์กรปกครอง ส่วนท้องถิ่น	-เป็นการช่วยเหลือประชาชนผู้ ประสบภัยและช่วยเหลือด้านการ ส่งเสริมพัฒนาคุณภาพชีวิต ป้อง กัน และระงับโรคติดต่อ	100,000	ตำบลสมอพลือ	สำนักปลัด															
2.	โครงการป้องกันเด็กไทยไม่จมน้ำ	-เป็นการดำเนินโครงการป้องกัน เด็กไม่จมน้ำ เป็นการจัดฝึกอบรม	30,000	ตำบลสมอพลือ	สำนักปลัด															
3.	โครงการป้องกันและระงับโรค ติดต่อ	-เป็นการดำเนินโครงการป้องกัน และระงับโรคติดต่อ โดยการจัด ฝึกอบรมให้ความรู้	100,000	ตำบลสมอพลือ	สำนักปลัด															
4.	โครงการฝึกซ้อมแผนป้องกันและ ระงับอัคคีภัย	-เป็นการดำเนินโครงการโดยการ ฝึกอบรมซ้อมแผนป้องกัน และ ระงับอัคคีภัย	30,000	ตำบลสมอพลือ	สำนักปลัด															
5.	โครงการฝึกอบรมทวนชุด ปฏิบัติการจิตอาสาภัยพิบัติ ประจำ อปท.	-เป็นการดำเนินโครงการฝึก อบรมทวนทวนชุดปฏิบัติการจิต อาสาภัยพิบัติ	10,000	ตำบลสมอพลือ	สำนักปลัด															



บัญชีจำนวนโครงการพัฒนาท้องถิ่น กิจกรรมและงบประมาณ

พ.ด. ๐๖

แผนการดำเนินงาน ประจำปีงบประมาณ พ.ศ. 2567

องค์การบริหารส่วนตำบลสมอพลือ อำเภอบ้านลาด จังหวัดเพชรบุรี

ยุทธศาสตร์การพัฒนาจังหวัดที่ 2 เมื่อนำอยู่และประชาชนมีคุณภาพชีวิตที่ดีขึ้น

ยุทธศาสตร์การพัฒนาขององค์กรปกครองส่วนท้องถิ่นในเขตจังหวัดที่ 2 ด้านการส่งเสริมคุณภาพชีวิต

1. ยุทธศาสตร์การพัฒนาคุณภาพชีวิตและคุ้มครองทางสังคม

1.2 แผนงานรักษาความสงบภายใน

ลำดับ ที่	โครงการ/กิจกรรม	รายละเอียดของโครงการ กิจกรรม	งบประมาณ (บาท)	สถานที่ ดำเนินการ	หน่วยงาน รับผิดชอบหลัก	พ.ศ.2566		พ.ศ.2567											
						พ.ย.	ธ.ค.	ม.ค.	ก.พ.	มี.ค.	เม.ย.	พ.ค.	มิ.ย.	ก.ค.	ส.ค.	ก.ย.			
6.	โครงการฝึกอบรมอาสาสมัคร ป้องกันภัยพลเรือน (อปพร.) หลักสูตรจัดตั้งใหม่	-เป็นการดำเนินโครงการ อาสาสมัครป้องกันภัยฝ่าย พลเรือน (อปพร.) หลักสูตรจัดตั้ง ใหม่	10,000	ตำบลสมอพลือ	สำนักปลัด														
7.	โครงการอบรมหลักสูตรอุบัติเหตุทาง ถนนช่วงเทศกาลปีใหม่	-เป็นการดำเนินโครงการอบรม ทางถนนช่วงเทศกาลปีใหม่ เช่น ค่าเดินทาง, ค่าป้ายโครงการ ฯลฯ	15,000	ตำบลสมอพลือ	สำนักปลัด														
8.	โครงการอบรมหลักสูตรอุบัติเหตุทาง ทางถนนช่วงเทศกาลสงกรานต์	-เป็นการดำเนินโครงการอบรม ลดอุบัติเหตุช่วงเทศกาลสงกรานต์ เช่น ค่าเช่าเต็นท์, ค่าป้ายโครงการ ค่าป้ายอบรมประชาชนสัมพันธ์ หรือค่าใช้จ่ายอื่นๆ ที่จำเป็นและ เกี่ยวข้องในการดำเนินโครงการ	15,000	ตำบลสมอพลือ	สำนักปลัด														



บัญชีจำนวนโครงการพัฒนาท้องถิ่น กิจกรรมและงบประมาณ

แผนการดำเนินงาน ประจำปีงบประมาณ พ.ศ. 2567

พ.ศ. ๐๒

องค์การบริหารส่วนตำบลสมอพลือ อำเภอบ้านลาด จังหวัดเพชรบุรี

ยุทธศาสตร์การพัฒนาจังหวัดที่ 2 เมืองน่าอยู่และประชาชนมีคุณภาพชีวิตที่ดีขึ้น

ยุทธศาสตร์การพัฒนาขององค์กรปกครองส่วนท้องถิ่นในเขตจังหวัดที่ 2 ด้านการส่งเสริมคุณภาพชีวิต

1. ยุทธศาสตร์การพัฒนาคุณภาพชีวิตและคุ้มครองทางสังคม

1.3 แผนงานการศึกษา

ลำดับ ที่	โครงการ/กิจกรรม	รายละเอียดของโครงการ กิจกรรม	งบประมาณ (บาท)	สถานที่ ดำเนินการ	หน่วยงาน รับผิดชอบหลัก	พ.ศ.2566				พ.ศ.2567									
						ต.ค	พ.ย.	ธ.ค.	ม.ค.	ก.พ.	มี.ค.	เม.ย.	พ.ค.	มิ.ย.	ก.ค.	ส.ค.	ก.ย.		
1.	โครงการจัดงานวันเด็กแห่งชาติ	-จัดงานวันเด็กแห่งชาติที่ อบต.	100,000	ตำบลสมอพลือ	สำนักปลัด														
2.	โครงการสนับสนุนการดำเนินงานของศูนย์พัฒนาเด็กเล็ก	-สนับสนุนการดำเนินงานของศูนย์พัฒนาเด็กเล็ก	50,000	ตำบลสมอพลือ	สำนักปลัด														
3.	โครงการสนับสนุนค่าใช้จ่ายการบริหารสถานศึกษา	-จ้างเหมาจัดทำอาหารกลางวัน ค่าจัดการเรียน การสอน ค่าเสริมศักยภาพการเรียน ค่าหนังสือ ค่าอุปกรณ์การเรียน ค่ากิจกรรมพัฒนาผู้เรียน ค่าใช้จ่ายสำหรับผู้ประกอบวิชาชีพ ครูสังกัด สพด. -จัดซื้ออาหารเสริม (นม) ของศูนย์พัฒนาเด็กเล็ก -โรงเรียนวัดห้วยเสือ จำนวน 65 คน	337,948	ตำบลสมอพลือ	สำนักปลัด														
4.	ค่าอาหารเสริม (นม)		208,207	ตำบลสมอพลือ	สำนักปลัด														
5.	อุดหนุนอาหารกลางวัน (เงินอุดหนุนส่วนราชการ)		351,000	ตำบลสมอพลือ	สำนักปลัด														
6.	โครงการสนับสนุนการจ้างครูอัตราจ้าง	-จ้างครูอัตราจ้างโรงเรียนวัดห้วยเสือ	120,000	ตำบลสมอพลือ	สำนักปลัด														



บัญชีจำนวนโครงการพัฒนาท้องถิ่น กิจกรรมและงบประมาณ

แผนการดำเนินงาน ประจำปีงบประมาณ พ.ศ. 2567

ผด. ๐๒

องค์การบริหารส่วนตำบลสมอพลือ อำเภอบ้านลาด จังหวัดเพชรบุรี

ยุทธศาสตร์การพัฒนาจังหวัดที่ 2 เมืองน่าอยู่และประชาชนมีคุณภาพชีวิตที่ดีขึ้น

ยุทธศาสตร์การพัฒนาขององค์กรปกครองส่วนท้องถิ่นในเขตจังหวัดที่ 2 ด้านการส่งเสริมคุณภาพชีวิต

1. ยุทธศาสตร์การพัฒนาคุณภาพชีวิตและคุ้มครองทางสังคม

1.4 แผนงานการสาธารณสุขและนันทนาการ

ลำดับ ที่	โครงการ/กิจกรรม	รายละเอียดของโครงการ กิจกรรม	งบประมาณ (บาท)	สถานที่ ดำเนินการ	หน่วยงาน รับผิดชอบหลัก	พ.ศ.2566					พ.ศ.2567									
						ด.ค	พ.ย.	ธ.ค.	ม.ค.	ก.พ.	มี.ค.	เม.ย.	พ.ค.	มิ.ย.	ก.ค.	ส.ค.	ก.ย.			
1.	โครงการปรับปรุงบำรุงรักษา สนามกีฬา	-ซ่อมแซม ปรับปรุง บำรุงรักษา สนามกีฬา หมู่ 1 - หมู่ 6	30,000	ตำบลสมอพลือ	สำนักปลัด															
2.	โครงการจัดกิจกรรมวันสงกรานต์ และครอบครัว	-จัดกิจกรรมวันสงกรานต์	20,000	ตำบลสมอพลือ	สำนักปลัด															
3.	โครงการจัดกิจกรรมสืบสาน วัฒนธรรม ประเพณีไทย	-จัดกิจกรรมวันสำคัญทาง สืบสานวัฒนธรรม ประเพณีไทย เช่น วันลอยกระทง ฯลฯ	20,000	ตำบลสมอพลือ	สำนักปลัด															
4.	โครงการแข่งขันเข้าพรรษา	-จัดกิจกรรมแข่งขันเข้าพรรษา	10,000	ตำบลสมอพลือ	สำนักปลัด															
5.	เงินอุดหนุนส่วนราชการ	-อุดหนุนงบประมาณในการจัด งานแข่งขันวู้วเทียมเกวียน	100,000	ตำบลสมอพลือ	สำนักปลัด															
6.	เงินอุดหนุนส่วนราชการ	-อุดหนุนงบประมาณในการจัด ขบวนแห่งานพระชนมศรี เมืองเพชร	15,000	ตำบลสมอพลือ	สำนักปลัด															
7.	โครงการพัฒนาโบราณสถาน วัดกลาง	-เป็นการจัดกิจกรรมตาม พัฒนาโบราณสถานวัดกลาง	10,000	ตำบลสมอพลือ	สำนักปลัด															



บัญชีจำนวนโครงการพัฒนาท้องถิ่น กิจกรรมและงบประมาณ  
แผนการดำเนินงาน ประจำปีงบประมาณ พ.ศ. 2567

องค์การบริหารส่วนตำบลสมอพล้อ อำเภอบ้านลาด จังหวัดเพชรบุรี

ยุทธศาสตร์การพัฒนาจังหวัดที่ 2 เมืองน่าอยู่และประชาชนมีคุณภาพชีวิตที่ดีขึ้น

ยุทธศาสตร์การพัฒนาขององค์กรปกครองส่วนท้องถิ่นในเขตจังหวัดที่ 2 ด้านการส่งเสริมคุณภาพชีวิต

1. ยุทธศาสตร์การพัฒนาคุณภาพชีวิตและคุ้มครองทางสังคม

1.5 แผนงานสร้างความเข้มแข็งของชุมชน

ลำดับ ที่	โครงการ/กิจกรรม	รายละเอียดของโครงการ กิจกรรม	งบประมาณ (บาท)	สถานที่ ดำเนินการ	หน่วยงาน รับผิดชอบหลัก	พ.ศ.2566					พ.ศ.2567									
						ต.ค	พ.ย.	ธ.ค.	ม.ค.	ก.พ.	มี.ค.	เม.ย.	พ.ค.	มิ.ย.	ก.ค.	ส.ค.	ก.ย.			
1.	โครงการขยายอินเทอร์เน็ต	-ฝึกอบรมให้ประชาชนรู้วิธีทำ ปุ๋ยหมักจากขยะในครัวเรือน	10,000	ตำบลสมอพล้อ	สำนักปลัด	←														
2.	โครงการจัดทำประชาคมหมู่บ้าน	-จัดทำประชาคมหมู่บ้าน ในการ จัดทำแผนท้องถิ่น และการ บูรณาการแผนชุมชน	20,000	ตำบลสมอพล้อ	สำนักปลัด		←													
3.	โครงการต้นกล้าทำความดี	-จัดฝึกอบรมจัดกิจกรรมปฏิบัติ	20,000	ตำบลสมอพล้อ	สำนักปลัด															
4.	โครงการส่งเสริมกลุ่มอาชีพ	-จัดอบรม และจัดกิจกรรมกลุ่ม อาชีพ	50,000	ตำบลสมอพล้อ	สำนักปลัด															
5.	โครงการอบรมความรู้เรื่องเศรษฐกิจพอเพียง	-จัดอบรม กิจกรรม ให้ความรู้ เกี่ยวกับเศรษฐกิจพอเพียง	5,000	ตำบลสมอพล้อ	สำนักปลัด															
6.	จัดทำประชาคมตำบล	-ดำเนินการจัดการประชุมระดับ ตำบล อย่างน้อย 1 ครั้ง/ต่อปี	5,000	ตำบลสมอพล้อ	สำนักปลัด									←						



บัญชีจำนวนโครงการพัฒนาท้องถิ่น กิจกรรมและงบประมาณ  
แผนการดำเนินงาน ประจำปีงบประมาณ พ.ศ. 2567

องค์การบริหารส่วนตำบลมอพลือ อำเภอบ้านลาด จังหวัดเพชรบุรี  
ยุทธศาสตร์การพัฒนาจังหวัดที่ 2 เมืองน่าอยู่และประชาชนมีคุณภาพชีวิตที่ดีขึ้น  
ยุทธศาสตร์การพัฒนาขององค์กรปกครองส่วนท้องถิ่นในเขตจังหวัดที่ 2 ด้านการส่งเสริมคุณภาพชีวิต

1. ยุทธศาสตร์การพัฒนาคุณภาพชีวิตและคุ้มครองทางสังคม

1.6 แผนงานสวัสดิการและสังคมสงเคราะห์

ลำดับ ที่	โครงการ/กิจกรรม	รายละเอียดของโครงการ กิจกรรม	งบประมาณ (บาท)	สถานที่ ดำเนินการ	หน่วยงาน รับผิดชอบหลัก	พ.ศ.2566			พ.ศ.2567									
						ต.ค.	พ.ย.	ธ.ค.	ม.ค.	ก.พ.	มี.ค.	เม.ย.	พ.ค.	มิ.ย.	ก.ค.	ส.ค.	ก.ย.	
1.	โครงการจัดหาและซ่อมแซม อุปกรณ์สำหรับผู้พิการ	-จัดหาและซ่อมแซมอุปกรณ์ สำหรับผู้พิการ	5,000	ตำบลมอพลือ	สำนักงานปลัด													
2.	โครงการเยี่ยมบ้านผู้ป่วยติดเตียง ผู้สูงอายุ และผู้พิการ	-เพื่อเป็นกำลังใจให้ผู้ป่วย โครงการ	20,000	ตำบลมอพลือ	สำนักงานปลัด													
3.	โครงการเพิ่มประสิทธิภาพ บริหารจัดการชมรมผู้สูงอายุ	-เพื่อเป็นค่าใช้จ่ายในการฝึกอบรม เพื่อเพิ่มพูนความรู้แก่ผู้สูงอายุ และการศึกษาดูงาน	250,000	ตำบลมอพลือ	สำนักงานปลัด													



บัญชีจำนวนโครงการพัฒนาท้องถิ่น กิจกรรมและงบประมาณ

แผนการดำเนินงาน ประจำปีงบประมาณ พ.ศ. 2567

พ.ศ. ๐๒

องค์การบริหารส่วนตำบลสมอพล อำเภอบ้านลาด จังหวัดเพชรบุรี

ยุทธศาสตร์การพัฒนาจังหวัดที่ 2 เมื่อนำอยู่และประชาชนมีคุณภาพชีวิตที่ดีขึ้น

ยุทธศาสตร์การพัฒนาขององค์กรปกครองส่วนท้องถิ่นในเขตจังหวัดที่ 2 ด้านการส่งเสริมคุณภาพชีวิต

1. ยุทธศาสตร์การพัฒนาคุณภาพชีวิตและคุ้มครองทางสังคม

1.7 แผนงานสาธารณสุข

ลำดับ ที่	โครงการ/กิจกรรม	รายละเอียดของโครงการ กิจกรรม	งบประมาณ (บาท)	สถานที่ ดำเนินการ	หน่วยงาน รับผิดชอบหลัก	พ.ศ.2567												
						ต.ค	พ.ย.	ธ.ค.	ม.ค.	ก.พ.	มี.ค.	เม.ย.	พ.ค.	มิ.ย.	ก.ค.	ส.ค.	ก.ย.	
1.	โครงการ To Be Number One	-อบรมและจัดกิจกรรมณรงค์ ป้องกันยาเสพติด	5,000	ตำบลสมอพล	สำนักปลัด													
2.	โครงการป้องกันและแก้ไขปัญหา ยาเสพติด	-จัดอบรม เด็ก เยาวชน และ ประชาชนทั่วไป	20,000	ตำบลสมอพล	สำนักปลัด													
3.	โครงการป้องกันและแก้ไขปัญหา โรคเอดส์	-จัดอบรมให้ความรู้เกี่ยวกับ ป้องกัน และแก้ไขปัญหาโรคเอดส์	5,000	ตำบลสมอพล	สำนักปลัด													
4.	โครงการพัฒนาศักยภาพผู้นำ ชุมชนและ อสม.	-จัดอบรม ทำกิจกรรม ผู้นำชุมชน และ อสม. ประจำปีตำบลสมอพล	50,000	ตำบลสมอพล	สำนักปลัด													
5.	โครงการวิจัยนวิยโสแห่งเีย สุขภาพ	-ดำเนินการจัดอบรมให้ความรู้ ทำกิจกรรม ให้ความรู้เกี่ยวกับ สุขภาพ	10,000	ตำบลสมอพล	สำนักปลัด													
6.	เงินอุดหนุนเอกชน (เงินอุดหนุนองค์กรประชาชน)	-ดำเนินการสนับสนุนให้ดำเนิน การตามแนวทางโครงการพระ ราชดำริด้านสาธารณสุข หมู่บ้านและ 20,000 จำนวน 6 หมู่	120,000	ตำบลสมอพล	สำนักปลัด													



บัญชีจำนวนโครงการพัฒนาท้องถิ่น กิจกรรมและงบประมาณ  
แผนการดำเนินงาน ประจำปีงบประมาณ พ.ศ. 2567

ผด. ๐๒

องค์การบริหารส่วนตำบลสมอพลือ อำเภอบ้านลาด จังหวัดเพชรบุรี

ยุทธศาสตร์การพัฒนาจังหวัดที่ 2 เมืองน่าอยู่และประชาชนมีคุณภาพชีวิตที่ดีขึ้น

ยุทธศาสตร์การพัฒนาขององค์กรปกครองส่วนท้องถิ่นในเขตจังหวัดที่ 7 การพัฒนากระบวนการจัดการที่ต่อเนื่องและการมีส่วนร่วมของประชาชน

2.ยุทธศาสตร์ด้านการบริหารจัดการ

2.1 แผนงานบริหารทั่วไป

ลำดับ ที่	โครงการ/กิจกรรม	รายละเอียดของโครงการ กิจกรรม	งบประมาณ (บาท)	สถานที่ ดำเนินการ	หน่วยงาน รับผิดชอบหลัก	พ.ศ.2566			พ.ศ.2567										
						ต.ค	พ.ย.	ธ.ค.	ม.ค.	ก.พ.	มี.ค.	เม.ย.	พ.ค.	มิ.ย.	ก.ค.	ส.ค.	ก.ย.		
1.	โครงการจัดงานในวันสำคัญของ ทางราชการ	-จัดกิจกรรมในวันเฉลิม พระชนมพรรษา/ วันปิยมหาราช ฯลฯ	200,000	ตำบลสมอพลือ	สำนักปลัด														
2.	โครงการปรับปรุงซ่อมแซมท่อ กระจายข้าว หมู่ที่ 1 - หมู่ที่ 6	-ซ่อมแซม ปรับปรุง ท่อกระจาย ข้าวให้ใช้งานได้ตามปกติ	30,000	ตำบลสมอพลือ	สำนักปลัด														
3.	โครงการเพิ่มประสิทธิภาพในการ บริหารงาน	-เพื่อเป็นค่าใช้จ่ายโครงการฝึก อบรมสัมมนา และศึกษาดูงาน เพื่อเพิ่มประสิทธิภาพในการ ปฏิบัติงานของผู้บริหาร สมาชิก สภา พนักงาน ลูกจ้าง พนักงาน จ้าง ผู้นำชุมชน และตัวแทน ชุมชน และตัวแทนส่วนราชการ ในพื้นที่ ฯลฯ	400,000	ตำบลสมอพลือ	สำนักปลัด														
4.	โครงการอบรมคุณธรรม จริยธรรม	-เพื่อเป็นค่าใช้จ่ายในการฝึก อบรม และสัมมนา	20,000	ตำบลสมอพลือ	สำนักปลัด														



บัญชีจำนวนโครงการพัฒนาท้องถิ่น กิจกรรมและงบประมาณ

แผนการดำเนินงาน ประจำปีงบประมาณ พ.ศ. 2567

ผ.ด. ๐๒

องค์การบริหารส่วนตำบลสมอพลือ อำเภอบ้านลาด จังหวัดเพชรบุรี

ยุทธศาสตร์การพัฒนาจังหวัดที่ 2 เมื่อนำอยู่และประชาชนมีคุณภาพชีวิตที่ดีขึ้น

ยุทธศาสตร์การพัฒนาขององค์กรปกครองส่วนท้องถิ่นในเขตจังหวัดที่ 7 การพัฒนากระบวนการจัดการที่ดีขององค์กรและการมีส่วนร่วมของประชาชน

2.ยุทธศาสตร์ด้านการบริหารจัดการ

2.1 แผนงานบริหารทั่วไป

ลำดับ ที่	โครงการ/กิจกรรม	รายละเอียดของโครงการ กิจกรรม	งบประมาณ (บาท)	สถานที่ ดำเนินการ	หน่วยงาน รับผิดชอบหลัก	พ.ศ.2567														
						ท.ค.	พ.ย.	ธ.ค.	ม.ค.	ก.พ.	มี.ค.	เม.ย.	พ.ค.	มิ.ย.	ก.ค.	ส.ค.	ก.ย.			
5.	โครงการประชาสัมพันธ์การจัดเก็บ ภาษี	-เพื่อเป็นค่าดำเนินการตามโครงการ การจัดเก็บภาษีพร้อมจัดทำป้าย ประชาสัมพันธ์ และค่าใช้จ่าย ต่างๆ ที่จำเป็น ฯลฯ	15,000	ตำบลสมอพลือ	สำนักปลัด															
6.	โครงการปรับปรุงแผนที่ภาษีและ จัดทำแผนที่ภาษีและทะเบียน ทรัพย์สิน	-เพื่อเป็นการดำเนินการบำรุงและ แก้ไขระบบโครงการปรับปรุง แผนที่ภาษีและทรัพย์สิน ประจำปี 2567 และเป็นประโยชน์ใน การบริหาร และการบริการ ประชาชน	50,000	ตำบลสมอพลือ	สำนักปลัด															
7.	โครงการศูนย์ปฏิบัติการร่วมใน การช่วยเหลือประชาชนของ องค์กรปกครองส่วนท้องถิ่น (เงินอุดหนุนส่วนราชการ)	-เพื่อเป็นค่าดำเนินการตาม โครงการศูนย์ปฏิบัติการร่วมใน การช่วยเหลือประชาชนของ องค์กรปกครองส่วนท้องถิ่น	10,000	อำเภอบ้านลาด	สำนักปลัด															



บัญชีจำนวนโครงการพัฒนาท้องถิ่น กิจกรรมและงบประมาณ

แผนการดำเนินงาน ประจำปีงบประมาณ พ.ศ. 2567

ผด. ๐๒

องค์การบริหารส่วนตำบลสมอพลือ อำเภอบ้านลาด จังหวัดเพชรบุรี

ยุทธศาสตร์การพัฒนาจังหวัดที่ 2 เมืองน่าอยู่และประชาชนมีคุณภาพชีวิตที่ดีขึ้น

ยุทธศาสตร์การพัฒนาขององค์กรปกครองส่วนท้องถิ่นในเขตจังหวัดที่ 5 การพัฒนาด้านการบริหารจัดการและอนุรักษ์ทรัพยากรธรรมชาติและสิ่งแวดล้อม

4. ยุทธศาสตร์ด้านเศรษฐกิจชุมชน

4.1 แผนงานการเกษตร

ลำดับ ที่	โครงการ/กิจกรรม	รายละเอียดของโครงการ กิจกรรม	งบประมาณ (บาท)	สถานที่ ดำเนินการ	หน่วยงาน รับผิดชอบหลัก	พ.ศ.2567														
						ต.ค.	พ.ย.	ธ.ค.	ม.ค.	ก.พ.	มี.ค.	เม.ย.	พ.ค.	มิ.ย.	ก.ค.	ส.ค.	ก.ย.			
1.	กิจกรรมบำรุงรักษาต้นไม้ ต้นไม้ประจำปีของชาติ	-ดำเนินการโดยการปลูก และบำรุงรักษาต้นไม้ เพื่อ เพิ่มพื้นที่ตำบลสมอพลือ	10,000	ตำบลสมอพลือ	รับผิดชอบหลัก สำนักปลัด															
2.	โครงการป้องกันโรคและกำจัดโรค ระบาดในพืช	-ดำเนินการโดยสนับสนุน งบประมาณในการจัดซื้อยา และพ่นยาเพื่อกำจัดโรค ระบาดในพืช	10,000	ตำบลสมอพลือ	สำนักปลัด															
3.	โครงการอนุรักษ์พันธุกรรมอันเนื่องมา จากพระราชดำริสมเด็จพระกนิษฐา ธิราชเจ้ากรมสมเด็จพระเทพฯ	-ดำเนินการในการจัด กิจกรรม รณรงค์ส่งเสริม ให้ความรู้ สร้างจิตสำนึกใน การอนุรักษ์พันธุพืช	10,000	ตำบลสมอพลือ	สำนักปลัด															
4.	โครงการชุดลอกคลองดิน/คลองคอน กรีต และกำจัดวัชพืชคลองส่งน้ำเพื่อ การเกษตร	-ดำเนินการโดยการชุดลอก คลองส่งน้ำเพื่อกำจัดวัชพืช หมู่ที่ 1 - หมู่ที่ 6	150,000	ตำบลสมอพลือ	สำนักปลัด															
5.	โครงการอนุรักษ์แม่น้ำเพชรบุรี	-ดำเนินการโดยการทำความ สะอาดแม่น้ำเพชรบุรี	10,000	ตำบลสมอพลือ	สำนักปลัด															







บัญชีจำนวนโครงการพัฒนาท้องถิ่น กิจกรรมและงบประมาณ

แผนการดำเนินงาน ประจำปีงบประมาณ พ.ศ. 2567

ผด. ๐๒

องค์การบริหารส่วนตำบลสมอพลือ อำเภอบ้านลาด จังหวัดเพชรบุรี

ยุทธศาสตร์การพัฒนาจังหวัดที่ 2 เมืองน่าอยู่และประชาชนมีคุณภาพชีวิตที่ดีขึ้น

ยุทธศาสตร์การพัฒนาขององค์กรปกครองส่วนท้องถิ่นในเขตจังหวัดที่ 5 การพัฒนาด้านการบริหารจัดการและอนุรักษ์ทรัพยากรธรรมชาติและสิ่งแวดล้อม

4. ยุทธศาสตร์ด้านเศรษฐกิจชุมชน

4.2 แผนงานอุตสาหกรรมและการโยธา

ลำดับ ที่	โครงการ/กิจกรรม	รายละเอียดของโครงการ กิจกรรม	งบประมาณ (บาท)	สถานที่ ดำเนินการ	หน่วยงาน รับผิดชอบหลัก	พ.ศ.2567															
						ต.ค	พ.ย.	ธ.ค.	ม.ค.	ก.พ.	มี.ค.	เม.ย.	พ.ค.	มิ.ย.	ก.ค.	ส.ค.	ก.ย.				
2.	โครงการก่อสร้างโคมโม่ทางสาธารณะ สายเลียะวัตโพธิ์-ทำน้า หมู่ที่ 2	-ดำเนินการก่อสร้างโคมโม่ ทางสาธารณะ สายเลียะวัตโพธิ์ ถึงทำน้า หมู่ที่ 2 ต.สมอพลือ อ.บ้านลาด จ.เพชรบุรี ปริมาณ งานโคมโม่เสาเหล็กกริดกลม ปลายเรียว สูง 9.00 ม. โคมโม่ 250 วัตต์ จำนวน 5 ชุด ระยะ ทางรวม 130 ม. พร้อมติดตั้ง ป้ายประชาสัมพันธ์ จำนวน 1 ป้าย ป้ายโครงการหลัก จำนวน 1 ป้าย รายละเอียด โครงการตามแบบ อปต.สมอพลือ กำหนด	211,000	ตำบลสมอพลือ	กองช่าง																



ยุทธศาสตร์การพัฒนาจังหวัดที่ 2 เมืองน่าอยู่และประชาชนมีคุณภาพชีวิตที่ดีขึ้น

ยุทธศาสตร์การพัฒนาขององค์กรปกครองส่วนท้องถิ่นในเขตจังหวัดที่ 5 การพัฒนาด้านการบริหารจัดการและอนุรักษ์ทรัพยากรธรรมชาติและสิ่งแวดล้อม

4. ยุทธศาสตร์ด้านเศรษฐกิจชุมชน

4.2 แผนงานอุตสาหกรรมและการโยธา

ลำดับ ที่	โครงการ/กิจกรรม	รายละเอียดของโครงการ กิจกรรม	งบประมาณ (บาท)	สถานที่ ดำเนินการ	หน่วยงาน รับผิดชอบหลัก	พ.ศ.2566		พ.ศ.2567												
						ต.ค	พ.ย.	ธ.ค.	ม.ค.	ก.พ.	มี.ค.	เม.ย.	พ.ค.	มิ.ย.	ก.ค.	ส.ค.	ก.ย.			
3.	โครงการก่อสร้างถนนคอนกรีตเสริมเหล็ก สายเลียบคลองชลประทานฝั่งตะวันตกถนนสายสมอพลือ-ดอนพลับ	-ดำเนินการก่อสร้างถนน คอนกรีตเสริมเหล็ก ปริมาณ งานขนาดกว้าง 5.00 ม. หนา 0.15 ม. ระยะยาว 150 ม. คิด เป็นพื้นที่ถนน คสล. ไม่น้อย 750 ตร.ม. พร้อมติดตั้งป้าย ประชาสัมพันธ์ จำนวน 1 ป้าย	500,000	ตำบลสมอพลือ	กองช่าง															
4.	โครงการก่อสร้างถนนคอนกรีตเสริมเหล็ก สายวัดกลาง พบ.ถ.64007 หมู่ที่ 1	แบบ อบต.สมอพลือ กำหนด -ดำเนินการก่อสร้างถนน คอนกรีตเสริมเหล็ก ปริมาณ งานขนาดกว้าง 6.00 ม. หนา 0.15 ม. ระยะยาว 125 ม. คิด เป็นพื้นที่ถนน คสล. ไม่น้อย 750 ตร.ม. พร้อมติดตั้งป้าย	490,000	ตำบลสมอพลือ	กองช่าง															



บัญชีจำนวนโครงการพัฒนาท้องถิ่น กิจกรรมและงบประมาณ

แผนการดำเนินงาน ประจำปีงบประมาณ พ.ศ. 2567

ผด. ๐๒

องค์การบริหารส่วนตำบลสมอพลือ อำเภอบ้านลาด จังหวัดเพชรบุรี

ยุทธศาสตร์การพัฒนาจังหวัดที่ 2 เมืองน่าอยู่และประชาชนมีคุณภาพชีวิตที่ดีขึ้น

ยุทธศาสตร์การพัฒนาขององค์กรปกครองส่วนท้องถิ่นในเขตจังหวัดที่ 5 การพัฒนาด้านการบริหารจัดการและอนุรักษ์ทรัพยากรธรรมชาติและสิ่งแวดล้อม

4. ยุทธศาสตร์ด้านเศรษฐกิจชุมชน

4.2 แผนงานอุตสาหกรรมและการโยธา

ลำดับ ที่	โครงการ/กิจกรรม	รายละเอียดของโครงการ กิจกรรม	งบประมาณ (บาท)	สถานที่ ดำเนินการ	หน่วยงาน รับผิดชอบหลัก	พ.ศ.2567														
						พ.ศ.2566		พ.ศ.2567												
						ต.ค	พ.ย.	ธ.ค.	ม.ค.	ก.พ.	มี.ค.	เม.ย.	พ.ค.	มิ.ย.	ก.ค.	ก.ย.				
		ประชาสัมพันธ์ จำนวน 1 ป้าย																		
		ป้ายโครงการเหล็ก จำนวน 1																		
		ป้าย รายละเอียดโครงการตาม																		
		แบบ อบต.สมอพลือ กำหนด																		
5.	โครงการขยายถนนคอนกรีตเสริมเหล็กพร้อมฝาดะแกรงเหล็กบ่อพัก	-ดำเนินการก่อสร้างถนนคอนกรีตเสริมเหล็ก ปริมาณขยาย	300,000	ตำบลสมอพลือ	กองช่าง															
	เหล็ก สายบ้านสมอพลือ-ห้วยเสือ	ถนนกว้าง 1.00 ม. ยาว 127																		
	บริเวณช่วงบ้านครูประยูร หมู่ที่ 4	ม. ทน 0.15 ม. คิดเป็นพื้นที่																		
		ขยายถนนไม่น้อยกว่า 127																		
		ตร.ม. บ่อพักพร้อมฝาดะแกรง																		
		ไม่น้อยกว่า 5 บ่อ พร้อมติดตั้ง																		
		ป้ายประชาสัมพันธ์ จำนวน 1																		
		ป้าย ป้ายโครงการเหล็ก																		
		จำนวน 1 ป้าย รายละเอียด																		
		โครงการตามแบบ																		
		อบต.สมอพลือ กำหนด																		



ยุทธศาสตร์การพัฒนาจังหวัดที่ 2 เมืองน่าอยู่และประชาชนมีคุณภาพชีวิตที่ดีขึ้น

ยุทธศาสตร์การพัฒนาขององค์กรปกครองส่วนท้องถิ่นในเขตจังหวัดที่ 5 การพัฒนาด้านการบริหารจัดการและอนุรักษ์ทรัพยากรธรรมชาติและสิ่งแวดล้อม

4. ยุทธศาสตร์ด้านเศรษฐกิจชุมชน

4.2 แผนงานอุตสาหกรรมและการโยธา

ลำดับ ที่	โครงการ/กิจกรรม	รายละเอียดของโครงการ กิจกรรม	งบประมาณ (บาท)	สถานที่ ดำเนินการ	หน่วยงาน รับผิดชอบหลัก	พ.ศ.2567														
						ท.ค	พ.ย.	ธ.ค.	ม.ค.	ก.พ.	มี.ค.	เม.ย.	พ.ค.	มิ.ย.	ก.ค.	ส.ค.	ก.ย.			
6.	โครงการติดตั้งโคมไฟสาธารณะ ชนิด ใช้พลังงานแสงอาทิตย์สาย บ้านดอนพลับ-ถนนสายเขาทะเมน หมู่ที่ 6	-ดำเนินการติดตั้งโคมไฟพลัง งานแสงอาทิตย์ สูง 5.00 ม. จำนวน 19 ชุด ระยะทางยาว 680 ม. พร้อมติดตั้งป้าย ประชาสัมพันธ์ จำนวน 1 ป้าย	370,000	ตำบลสมอพลือ	กองช่าง															
7.	โครงการติดตั้งโคมไฟสาธารณะ ชนิด ใช้พลังงานแสงอาทิตย์สายเลียบบาง รถไฟ บ้านห้วยเสือเตะโกงาม หมู่ที่ 5	-ดำเนินการติดตั้งโคมไฟพลัง งานแสงอาทิตย์ สูง 5.00 ม. จำนวน 26 ชุด ระยะทางยาว 965 เมตร พร้อมติดตั้งป้าย ประชาสัมพันธ์ จำนวน 1 ป้าย	500,000	ตำบลสมอพลือ	กองช่าง															
		ป้ายโครงการหลัก จำนวน 1																		
		ป้าย รายละเอียดโครงการตาม																		
		แบบ อบต.สมอพลือ กำหนด																		
		ป้ายโครงการหลัก จำนวน 1																		
		ป้าย รายละเอียดโครงการตาม																		
		แบบ อบต.สมอพลือ กำหนด																		



บัญชีจำนวนโครงการพัฒนาท้องถิ่น กิจกรรมและงบประมาณ

ผด. ๐๒

แผนการดำเนินงาน ประจำปีงบประมาณ พ.ศ. 2567

องค์การบริหารส่วนตำบลสมอพล้อ อำเภอบ้านลาด จังหวัดเพชรบุรี

ยุทธศาสตร์การพัฒนาจังหวัดที่ 2 เมื่อนำอยู่และประชาชนมีคุณภาพชีวิตที่ดีขึ้น

ยุทธศาสตร์การพัฒนาขององค์กรปกครองส่วนท้องถิ่นในเขตจังหวัดที่ 5 การพัฒนาด้านการบริหารจัดการและอนุรักษ์ทรัพยากรธรรมชาติและสิ่งแวดล้อม  
4. ยุทธศาสตร์ด้านเศรษฐกิจชุมชน

4.2 แผนงานอุตสาหกรรมและการโยธา

ลำดับ ที่	โครงการ/กิจกรรม	รายละเอียดของโครงการ กิจกรรม	งบประมาณ (บาท)	สถานที่ ดำเนินการ	หน่วยงาน รับผิดชอบหลัก	พ.ศ.2567												
						พ.ศ.2566		พ.ศ.2567										
						ค.ค.	พ.ย.	ธ.ค.	ม.ค.	ก.พ.	มี.ค.	เม.ย.	พ.ค.	มิ.ย.	ก.ค.	ส.ค.	ก.ย.	
8.	โครงการปรับปรุงถนนเสริมผิวจราจร ลาดยางแอสฟัลท์ติกคอนกรีต สายหมู่ 1 บ้านฉิมพลี (ช่วงทางเข้าหมู่บ้าน หมู่ที่ 3)	-ดำเนินการปรับปรุงถนนเสริม ผิวจราจร ปริมาณงานเสริมผิว จราจร ขนาดกว้าง 5.00 ม. ยาว 180 ม. หน้า 0.05 ม. คิดเป็นพื้นที่ผิวจราจรไม่น้อย กว่า 900 ตร.ม. พร้อมติดตั้ง ป้ายประชาสัมพันธ์ จำนวน 1 ป้าย ป้ายโครงการหลัก จำนวน 1 ป้าย รายละเอียด โครงการตามแบบ อบต.กำหนด	450,000	ตำบลสมอพล้อ	กองช่าง													





บัญชีสรุปจำนวนครุภัณฑ์และงบประมาณ  
แผนการดำเนินงาน ประจำปีงบประมาณ พ.ศ. 2567  
องค์การบริหารส่วนตำบลสมอพลือ อำเภอบ้านลาด จังหวัดเพชรบุรี

ประเภทครุภัณฑ์/แผนงาน	จำนวนครุภัณฑ์ ที่ดำเนินการ	คิดเป็นร้อยละของ ครุภัณฑ์ทั้งหมด	จำนวน งบประมาณ	คิดเป็นร้อยละของ งบประมาณทั้งหมด	หน่วยดำเนินการ
1. ประเภทครุภัณฑ์คอมพิวเตอร์					
1.1 แผนงาน บริหารงานทั่วไป	10	100.00	123,800.00	100.00	สำนักปลัด/กองคลัง
รวม	10.00	100.00	123,800.00	100.00	
ประเภทครุภัณฑ์/แผนงาน	จำนวนครุภัณฑ์ ที่ดำเนินการ	คิดเป็นร้อยละของ ครุภัณฑ์ทั้งหมด	จำนวน งบประมาณ	คิดเป็นร้อยละของ งบประมาณทั้งหมด	หน่วยดำเนินการ
1. ประเภทครุภัณฑ์วิทยาศาสตร์การแพทย์					
1.1 แผนงาน สาธารณสุข	1	100.00	91,800.00	100.00	สำนักปลัด
รวม	3.00	100.00	91,800.00	100.00	
รวมทั้งสิ้น	13	100.00	215,600.00	100.00	



บัญชีจำนวนครุภัณฑ์สำหรับที่ไม่ได้ดำเนินการตามโครงการพัฒนาท้องถิ่น  
แผนการดำเนินงาน ประจำปีงบประมาณ พ.ศ. 2567

ผด. ๐๒/๑

องค์การบริหารส่วนตำบลสมอพลือ อำเภอบ้านลาด จังหวัดเพชรบุรี

ประเภทครุภัณฑ์ : ครุภัณฑ์คอมพิวเตอร์อิเล็กทรอนิกส์

: แผนงานบริหารงานทั่วไป

ลำดับ ที่	โครงการ/กิจกรรม	รายละเอียดของโครงการ กิจกรรม	งบประมาณ (บาท)	สถานที่ ดำเนินการ	หน่วยงาน รับผิดชอบหลัก	พ.ศ.2567													
						พ.ศ.2566		ม.ค.	ก.พ.	มี.ค.	เม.ย.	พ.ค.	มิ.ย.	ก.ค.	ส.ค.	ก.ย.			
1.	คอมพิวเตอร์ All In One สำหรับ ประมวลผล	-จัดซื้อคอมพิวเตอร์ All In One สำหรับงาน ประมวลผลคุณลักษณะ พื้นฐาน จำนวน 4 เครื่อง เครื่องละ 24,000 บาท -มีหน่วยประมวลผล กลาง (CPU) ไม่น้อยกว่า 6 แกนหลัก (6 core) และ 12 แกน เสมือน (12 Thread) และมีเทคโนโลยี เพิ่มเติมสัญญาณ นาฬิกาได้ในกรณีที่ต้อง ใช้ความสามารถในการ ประมวลผลสูง (Turbo Boost หรือ Max Boots) โดยมีความเร็ว สัญญาณนาฬิกาสูงสุด ไม่น้อยกว่า 3.6 GHz	96,000	อบต.สมอพลือ	สำนักงานปลัด กองคลัง														

บัญชีจำนวนครุภัณฑ์สำหรับที่ไม่ได้ดำเนินการตามโครงการพัฒนาท้องถิ่น  
แผนการดำเนินงาน ประจำปีงบประมาณ พ.ศ. 2567

ผด. ๐๒/๑

องค์การบริหารส่วนตำบลสมอพลือ อำเภอบ้านลาด จังหวัดเพชรบุรี

ประเภทครุภัณฑ์ : ครุภัณฑ์คอมพิวเตอร์อิเล็กทรอนิกส์  
: แผนงานบริหารงานทั่วไป

ลำดับ ที่	โครงการ/กิจกรรม	รายละเอียดของโครงการ กิจกรรม	งบประมาณ (บาท)	สถานที่ ดำเนินการ	หน่วยงาน รับผิดชอบหลัก	พ.ศ.2567												
						พ.ย.	ธ.ค.	ม.ค.	ก.พ.	มี.ค.	เม.ย.	พ.ค.	มิ.ย.	ก.ค.	ส.ค.	ก.ย.		
		จำนวน 1 หน่วย																
		-หน่วยประมวลผลกลาง (CPU) มีหน่วยความจำ แบบ Cache Memory																
		รวมในระดับ (Level) เดียวกัน ขนาดไม่น้อย กว่า 8 MB																
		-มีหน่วยประมวลผลเพื่อ แสดงภาพ โดยมี																
		คุณลักษณะอย่างใด อย่างหนึ่ง หรือดีกว่า ดังนี้																
		1.มีหน่วยประมวลผลเพื่อ แสดงภาพติดตั้งอยู่บน																
		แผงวงจรหลักที่มีความ																
		สามารถเินการใช้หน่วย																
		ความจำแยกจากหน่วย																
		ความจำหลักที่มีความ																



บัญชีจำนวนครุภัณฑ์ถ้าได้รับที่ไม่ได้ดำเนินการตามโครงการพัฒนาท้องถิ่น

ผด. ๐๒/๑

แผนการดำเนินงาน ประจำปีงบประมาณ พ.ศ. 2567

องค์การบริหารส่วนตำบลสมอพล อำเภอบ้านลาด จังหวัดเพชรบุรี

ประเภทครุภัณฑ์ : ครุภัณฑ์คอมพิวเตอร์อิเล็กทรอนิกส์

: แผนงานบริหารงานทั่วไป

ลำดับ ที่	โครงการ/กิจกรรม	รายละเอียดของโครงการ กิจกรรม	งบประมาณ (บาท)	สถานที่ ดำเนินการ	หน่วยงาน รับผิดชอบหลัก	พ.ศ.2567														
						พ.ค.	พ.ย.	ธ.ค.	ม.ค.	ก.พ.	มี.ค.	เม.ย.	พ.ค.	มิ.ย.	ก.ค.	ส.ค.	ก.ย.			
		สามารถในการใช้หน่วย																		
		ความจำแยกจากหน่วย																		
		ความจำหลักขนาดไม่																		
		น้อยกว่า 2 GB																		
		2.มีหน่วยประมวลเพื่อ																		
		แสดงภาพที่มีความ																		
		สามารถในการใช้หน่วย																		
		ความจำหลักในการ																		
		แสดงภาพขนาดไม่น้อย																		
		กว่า 2 GB																		
		-มีหน่วยความจำหลัก																		
		(RAM) ชนิด DDR4 หรือ																		
		ดีกว่า มีขนาดไม่น้อยกว่า																		
		8 GB																		
		-มีหน่วยจัดเก็บข้อมูล																		
		ชนิด DATA หรือดีกว่า																		
		ความจุไม่น้อยกว่า 1																		
		TB หรือ ชนิด Solid																		

บัญชีจำนวนครุภัณฑ์สำหรับที่ไม่ได้ดำเนินการตามโครงการพัฒนาท้องถิ่น  
แผนการดำเนินงาน ประจำปีงบประมาณ พ.ศ. 2567

ผด. ๐๒/๑

องค์การบริหารส่วนตำบลสมอพลือ อำเภอบ้านลาด จังหวัดเพชรบุรี

ประเภทครุภัณฑ์ : ครุภัณฑ์คอมพิวเตอร์อิเล็กทรอนิกส์

                  : แผนงานบริหารงานทั่วไป

ลำดับ ที่	โครงการ/กิจกรรม	รายละเอียดของโครงการ กิจกรรม	งบประมาณ (บาท)	สถานที่ ดำเนินการ	หน่วยงาน รับผิดชอบหลัก	พ.ศ.2566		พ.ศ.2567												
						ต.ค	พ.ย.	ธ.ค.	ม.ค.	ก.พ.	มี.ค.	เม.ย.	พ.ค.	มิ.ย.	ก.ค.	ส.ค.	ก.ย.			
		State Drive ขนาดความจุไม่น้อยกว่า 250 GB จำนวน 1 หน่วย																		
		-มี DVD-RW หรือดีกว่า แบบติดตั้งภายใน (Internal) หรือภายนอก (External) จำนวน 1 หน่วย																		
		-มีช่องเชื่อมต่อระบบเครือข่าย (Network Interface) แบบ 10/100/1000 Base-T หรือดีกว่า จำนวนไม่น้อยกว่า 1 ช่อง																		
		-มีช่องเชื่อมต่อ (Interface) แบบ USB 2.0 หรือดีกว่า ไม่น้อยกว่า 3 ช่อง																		



บัญชีจำนวนครุภัณฑ์สำหรับที่ไม่ได้ดำเนินการตามโครงการพัฒนาท้องถิ่น  
แผนการดำเนินงาน ประจำปีงบประมาณ พ.ศ. 2567

ผด. ๐๒/๑

องค์การบริหารส่วนตำบลมอพลือ อำเภอบ้านลาด จังหวัดเพชรบุรี

ประเภทครุภัณฑ์ : ครุภัณฑ์คอมพิวเตอร์อิเล็กทรอนิกส์

: แผนงานบริหารงานทั่วไป

ลำดับ ที่	โครงการ/กิจกรรม	รายละเอียดของโครงการ กิจกรรม	งบประมาณ (บาท)	สถานที่ ดำเนินการ	หน่วยงาน รับผิดชอบหลัก	พ.ศ.2567												
						พ.ศ.2566	พ.ศ.2567											
						ค.ค.	พ.ย.	ธ.ค.	ม.ค.	ก.พ.	มี.ค.	เม.ย.	พ.ค.	มิ.ย.	ก.ค.	ส.ค.	ก.ย.	
		-มีแป้นพิมพ์และเมาส์																
		-มีจำแสดงภาพในตัว และมีขนาดไม่น้อยกว่า 21 นิ้ว ความละเอียด แบบ FHD (1920x1080)																
		-สามารถใช้งานได้ไม่ น้อยกว่า Wi Fi (IEEE 802.11 ac) และ Bluetooth																
		เป็นไปตามเกณฑ์ราคา กลางและคุณสมบัติขณะ พื้นฐานการจัดทำ																
		อุปกรณ์และระบบคอม พิวเตอร์ ฉบับเดือน มีนาคม 2566																





บัญชีจำนวนครุภัณฑ์สำหรับที่ไม่ได้ดำเนินการตามโครงการพัฒนาท้องถิ่น  
แผนการดำเนินงาน ประจำปีงบประมาณ พ.ศ. 2567

พ.ศ. ๐๒/๑

องค์การบริหารส่วนตำบลสมอพลือ อำเภอบ้านลาด จังหวัดเพชรบุรี

ประเภทครุภัณฑ์ : ครุภัณฑ์คอมพิวเตอร์อิเล็กทรอนิกส์  
: แผนงานบริหารงานทั่วไป

ลำดับ ที่	โครงการ/กิจกรรม	รายละเอียดของโครงการ กิจกรรม	งบประมาณ (บาท)	สถานที่ ดำเนินการ	หน่วยงาน รับผิดชอบหลัก	พ.ศ.2567																		
						พ.ศ.	พ.ย.	ธ.ค.	ม.ค.	ก.พ.	มี.ค.	เม.ย.	พ.ค.	มิ.ย.	ก.ค.	ส.ค.	ก.ย.							
3.	เครื่องพิมพ์ ขาวดำ	-จัดซื้อเครื่องพิมพ์ ขาวดำ จำนวน 2 เครื่อง ราคาเครื่องละ 8,900.-บาท คุณสมบัติพื้นฐาน -มีความละเอียดในการพิมพ์ไม่น้อยกว่า 1,200x1,200 dpi -มีความเร็วในการพิมพ์สำหรับกระดาษ A4 ไม่น้อยกว่า 28 หน้าต่อนาที (ppm) -สามารถพิมพ์เอกสารกลับหน้าอัตโนมัติ -มีหน่วยความจำ (Memory) แบบ USB 2.00 หรือดีกว่า จำนวนไม่น้อยกว่า 1 ช่อง -มีช่องเชื่อมต่อระบบเครือข่าย (Network	17,800	อบต.สมอพลือ	สำนักปลัด กองคลัง																			





บัญชีจำนวนครุภัณฑ์สำหรับที่ไม่ได้ดำเนินการตามโครงการพัฒนาท้องถิ่น  
แผนการดำเนินงาน ประจำปีงบประมาณ พ.ศ. 2567

องค์การบริหารส่วนตำบลสมอพลือ อำเภอบ้านลาด จังหวัดเพชรบุรี

ประเภทครุภัณฑ์ : ครุภัณฑ์วิทยาศาสตร์การแพทย์

: แผนงานสาธารณสุข

ลำดับ ที่	โครงการ/กิจกรรม	รายละเอียดของโครงการ กิจกรรม	งบประมาณ (บาท)	สถานที่ ดำเนินการ	หน่วยงาน รับผิดชอบหลัก	พ.ศ.2567													
						ด.ค	พ.ย.	ธ.ค.	ม.ค.	ก.พ.	มี.ค.	เม.ย.	พ.ค.	มิ.ย.	ก.ค.	ส.ค.	ก.ย.		
1.	เครื่องฟั่นฝอยละเอียด (ULV) สะพวยหลัง ระบบโรตารี (Rotary)	-จัดซื้อเครื่องฟั่นฝอย ละเอียด (ULV) สะพวย หลัง ระบบ (Rotary) คุณสมบัติพื้นฐาน 1.เครื่องยนต์เบนซิน 2 หรือ 4 จังหวะ ที่มีระบบ สตาร์ทเครื่องยนต์ด้วย การชักดึง 2.ผลิตละอองสารเคมีโดย ใช้แรงอัดลม ระบบโรตารี คอมเพรสเซอร์ (Rotary Compressor) หรือ ระบบโรตารี โบลเวอร์ (Rotary Blower) 3.มีหัวฉีด (Nozzle) หรือ วาล์วควบคุมอัตราการ ไหลได้ สามารถควบคุม ระบบโรตารี โบลเวอร์	91,800	อบต.สมอพลือ	สำนักปลัด														





บัญชีจำนวนครุภัณฑ์สำหรับที่ไม่ได้ดำเนินการตามโครงการพัฒนาท้องถิ่น

แผนการดำเนินงาน ประจำปีงบประมาณ พ.ศ. 2567

องค์การบริหารส่วนตำบลสมอพลือ อำเภอบ้านลาด จังหวัดเพชรบุรี

ประเภทครุภัณฑ์ : ครุภัณฑ์คอมพิวเตอร์อิเล็กทรอนิกส์

: แผนงานบริหารงานทั่วไป

ผด. ๐๒/๑

ลำดับ ที่	โครงการ/กิจกรรม	รายละเอียดของโครงการ กิจกรรม	งบประมาณ (บาท)	สถานที่ ดำเนินการ	หน่วยงาน รับผิดชอบหลัก	พ.ศ.2566				พ.ศ.2567									
						ต.ค.	พ.ย.	ธ.ค.	ม.ค.	ก.พ.	มี.ค.	เม.ย.	พ.ค.	มิ.ย.	ก.ค.	ก.ย.			
		ของสารเคมี หรือตัวทำ																	
		ละลายอื่นๆ ความจุไม่																	
		กว่า 0.5 ลิตร																	
		6.ถึงบรรจุน้ำมันเชื้อเพลิง																	
		ทำด้วยวัสดุที่ทนต่อการกัด																	
		กร่อนของน้ำมันเชื้อเพลิง																	
		หรือตัวทำละลายอื่นๆ																	
		ความจุไม่น้อยกว่า 0.5 ล.																	
		7.เครื่องพ่นต้องเป็นเครื่อง																	
		ที่อยู่ในสายการผลิต ไม่ใช่																	
		เครื่องตัดแปลงเพื่อให้ได้																	
		ตามคุณลักษณะ และมี																	
		แหล่งผลิตชัดเจน																	

# ภาคผนวก



ประชุมคณะกรรมการสนับสนุนการจัดทำแผนพัฒนาท้องถิ่น  
เพื่อจัดทำร่างแผนการดำเนินงาน ประจำปีงบประมาณ พ.ศ. ๒๕๖๗

วันที่ ๖ ตุลาคม ๒๕๖๖

ณ ห้องประชุมองค์การบริหารส่วนตำบลสมอพลี

เวลา ๐๙.๓๐ น.







ประชุมคณะกรรมการพัฒนาองค์การบริหารส่วนตำบลสมอพลือ  
เพื่อจัดทำร่างแผนการดำเนินงาน ประจำปีงบประมาณ พ.ศ. ๒๕๖๗

วันที่ ๖ ตุลาคม ๒๕๖๖

ณ ห้องประชุมองค์การบริหารส่วนตำบลสมอพลือ

เวลา ๑๓.๓๐ น.

